

Ajedrez de Lujo

ALBERTO FOGUELMAN

Partida No. 45

El choque de dos estilos diametralmente opuestos, depara una lucha excepcional y una dama fabulosa.

Blancas: **M. TAHL**

Negras: **O. R. PANNO**

Torneo Internacional de Portoroz, 1958

1.e4	e5
2.♘f3	♗c6
3.♙b5	a6
4.♙a4	♗f6
5.O-O	♙e7
6.♖e1	b5
7.♙b3	d6
8.c3	O-O
9.h3	♗d7

Jugada de Tchigorin.

10.d4	♗b6
11.♙e3	exd4
12.cxd4	♗a5
13.♙c2	c5
14.e5	dxe5
15.♗xe5	♗bc4
16.♔d3	f5

No 16...g6 por 17.♙h6 seguido de ♗xf7.

17.♙b3	f4
18.♙d2	♗xb3
19.♗c6	...

Contra 19.♔xb3, Palau da lo siguiente:

19. ... ♙f6 20.♗xc4 bxc4 21.♔xc4+ ♔h8, etc.

19...	♗xa1
-------	------

¡Obligada y buena!

20.♗xd8	♙f5
---------	-----

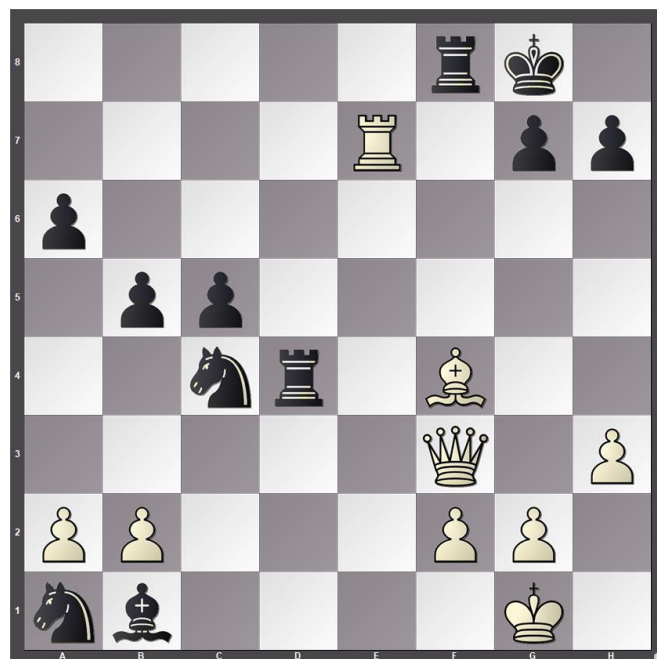
Si 20...♙xd8 21.dxc5.

21.♔f3	♖axd8
22.♖xe7	♙xb1
23.♙xf4	♖xd4

Hemos presenciado gruesas complicacio-

nes, pero los actores han debido profundizar en otras, como por ejemplo ésta que da Tahl en el volumen de sus partidas de la colección alemana "Weltgeschichte des Schachs": 23...cxd4 24.b3 ♙g6 25.bxc4 d3 26.♔g4 ♖xf4 27.♔xf4 d2 28.♖xg7+! ♔h8 29.♖d7!

Pero ahora es el momento de que cada uno cuente sus muertos y haga un balance de lo obtenido. A la virulencia con que Tahl planteó el juego, respondió Panno con virulencia mayor aún y ahora tiene torre, dos caballos y peón por la dama, pero ... ¡qué dama! En una posición que parece perdida hará verdaderas maravillas y justifica sobradamente ser incluida en esta selección.



24.♔g4	♙g6
--------	-----

25.♔e6+	♙f7
---------	-----

Contra 25...♔h8, Palau da para el blanco una variante de tablas: 26.♙c5 ♗xc5 27.♔xc5 ♖g8 28.♖xg7 ♖xg7 29.♔b8+, etc. Pero habría que ver si Tahl albergaba esas intenciones.

26.♔f5	♗c2
--------	-----

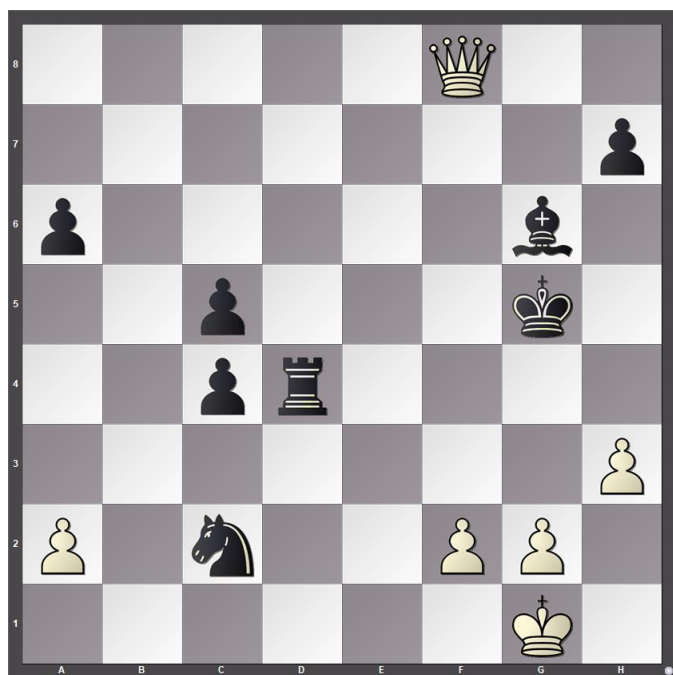
Sin caer en la celada que significa 26...♙g6 27.♖xg7+ ♔xg7 28.♙h6+ ♔xh6 29.♔xf8+ ♔g5 30.♔xc5+, etc.- Puede observarse el tremendo poder ofensivo de la dama blanca.

27.b3 ♖g6

Esta jugada da lugar a que las blancas apliquen la variante señalada en el comentario anterior, bien que con menos efectos. Palau aconseja 27...♖xf4, o bien 27...♘4a3. Pero más activo parece 27...♖d1+ 28.♔h2 ♘d2 29.♙xd2 (si 29.h4 ♘f1+ 30.♔h3 ♘d4 31.♙g4 ♖d3+ 32.g3 h5), 29...♖xd2 30.♙xc5 ♘d4.

Lo expresado señala en todo caso, la riqueza de variantes a analizar, la tarea agotadora a la que se vieron sometidos los contendores y explica esta imprecisión del gran maestro argentino, que permite a su rival salir de una situación hartamente incómoda. Sin duda que Panno estaba alerta a la respuesta blanca pero quizás menospreció la envergadura que en la posición resultante adquiriría la dama de Tahl. *

28.♖xg7+! ♔xg7
29.♙h6+ ♔xh6
30.♙xf8+ ♔g5
31.bxc4 bxc4



31...♖xc4 tiene mejor aspecto, pero es que Panno está previendo las consecuencias de la próxima jugada blanca, luego de lo cual necesitará tener la torre pronta para dar jaques en la 7a. línea.

32.g3! ♙e4

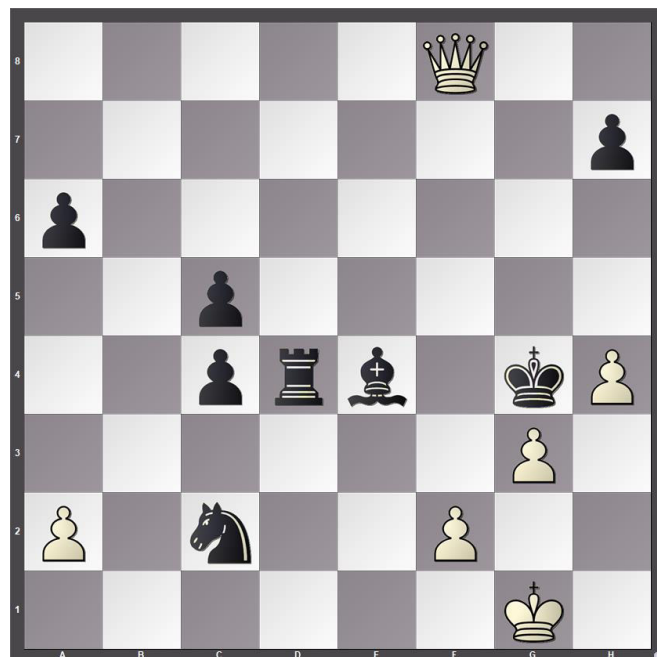
Para dejar esa casilla al rey ante la mortal amenaza f3+.

33.h4+ ...

33.f3 se respondería con ♖d1+; 34.♔f2

♖d2+ y tablas.

33... ♔g4



Si ahora 33...♔g6, era factible 34.f3, ya que el rey blanco tiene una salida por h3.

34.♔h2 ...

Claro que el jaque en f4 sería fatal para las blancas luego de ♔h3.

34. ... ♙f5

Si 34...♙d5 35.f3+ ♙xf3 36.♙c8+ ♔h5 y mate en dos. Es patente que los dos maestros caminan sobre la cornisa. Piénsese además que se está en la jugada 34 y que en la complejidad de esta titánica lucha tiene que haberse consumido la mayor parte de su tiempo.

35.♙f6 ...

Las blancas podrían haber ganado una pieza, pero no dos: 35.f3+ ♔xf3 36.♙xf5+ ♔e3 y el caballo no puede tomarse.

35... h6

36.♙e5 ♖e4

Había que hacer algo contra la amenaza, ♙e2 mate.

37.♙g7+ ♔f3

O 37...♔h5 38.f3. Como ya lo hemos dicho es tremendo el poder de fuego de esta dama, que no da tiempo a las piezas negras a coordinar sus acciones.

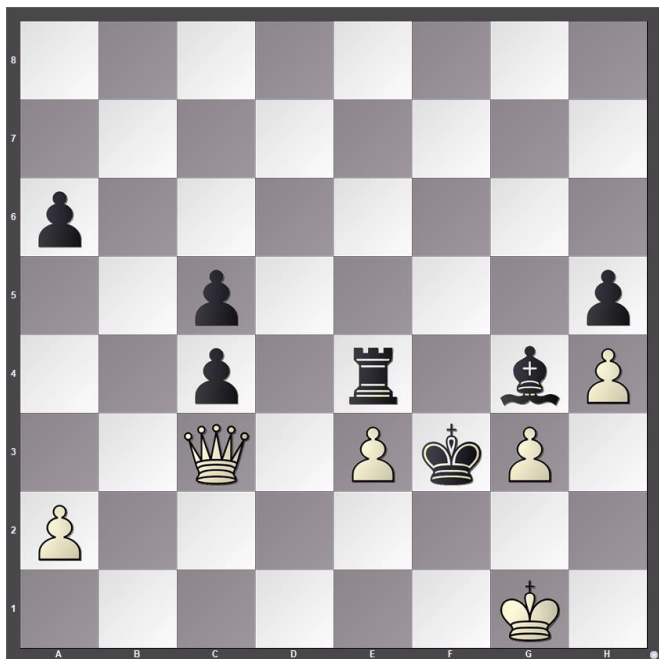
38.♙c3+ ♘e3

Se ha señalado que las negras tenían tablas con 38...♔xf2 39.♙xc2+ ♔f3.

39.♔g1 ♙g4

40.fxe3

h5!



¡Magnífico! Este movimiento que debe haberse efectuado con la aguja cayendo, garantiza a las negras el empate

41.♔e1

♔xe3?

¡Qué lástima! En una jugada el gran maestro argentino echa por tierra todo lo bueno que lleva realizado. Es que para completar su idea de la jugada 40, debió jugar 41...♔e6 defendiendo el peón a6, con lo que hubiera logrado una posición invulnerable frente a la dama.

42.♔f1+!

♔e4

43.♔xc4+

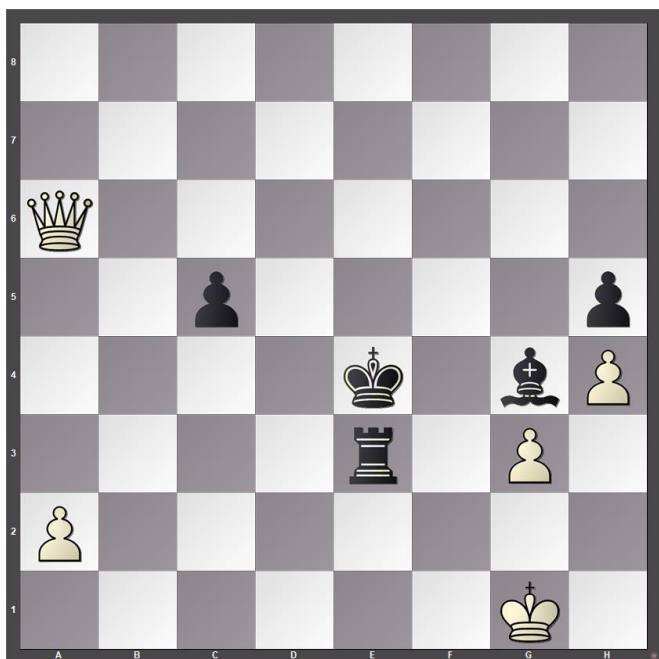
♔f3

44.♔f1+

♔e4

45.♔xa6

...



Y Tahl tiene ahora una chance en su peón

a2. Pero nadie afirmaría que ello fuese suficiente para conseguir la victoria; el peón de Panno también camina, y el rey blanco poco puede colaborar en la emergencia. En esta fase final de la partida veremos nuevamente a la dama blanca haciendo maravillas.

45. ... ♔d4

46.♔d6+ ♔c4

47.a4 ♔e1+

48.♔f2 ♔e2+

49.♔f1 ♔a2

50.♔a6+ ♔d4

51.a5 c4

52.♔b6+ ♔d5

53.a6 ♔a1+

54.♔f2 c3

55.a7 c2

56.♔b3+ ♔d6

57.♔d3+!

1-0

Donde quiera que vaya el rey sigue ♔xc2, y el peón blanco no se puede tomar so pena de perder la torre, p. ej.: ♔c6 58.♔c4+, etc.-

Las negras abandonaron. Pero demos las gracias a ambos maestros por su derroche de ingenio y por habernos brindado el placer de vivir una lucha como pocas veces se contempla.

* Mijail Tahl es incomparable en el manejo de la dama en posiciones abiertas. Ello se explica porque su conducción, que en cada movimiento pasa a dominar una gran cantidad de nuevas casillas, se presta especialmente

para el lucimiento de los jugadores combinativos. Y el gran maestro letón es el más grande combinador del presente siglo.

